



НОВЫЕ ПРАВИЛА ОБЕСПЕЧЕНИЯ РАБОТНИКОВ СРЕДСТВАМИ ИНДИВИДУАЛЬНОЙ ЗАЩИТЫ И СМЫВАЮЩИМИ СРЕДСТВАМИ*

Подбор СИЗ и ДСИЗ для микропредприятий

* Приказ Минтруда России от 29 октября 2021 г. №766н «Об утверждении правил обеспечения работников средствами индивидуальной защиты и смывающими средствами»



Приказ от 29.10.2021 № 766н.

Об утверждении правил обеспечения работников средствами индивидуальной защиты и смывающими средствами

До 01.09.2023

Приказ №766н

- Согласовать с профсоюзом и утвердить нормы выдачи СИЗ
- Утвердить перечень дежурных СИЗ на рабочих местах
- Утвердить Перечень уполномоченных лиц, ответственных за выдачу и сдачу дежурных СИЗ и ведению личной карточки выдачи дежурных СИЗ
- Утвердить порядок выдачи и сдачи дежурных СИЗ
- Утвердить перечень СИЗ, подлежащих периодическим испытаниям и проверкам



[онлайнинспекция.рф/rre](https://onlineinspekcija.rf/rre)





Приказ от 29.10.2021 № 767н.

Об утверждении единых типовых норм выдачи средств индивидуальной защиты и смывающих средств

До 01.09.2023

Приказ №767н

- Определить, применять ли ЕТН с 01.09.2023 года или отсрочить применение до 31.12.2024 года с обоснованием в соответствующем разделе Положения о СОУТ
- Проанализировать результаты ОПР и разработать нормы выдачи СИЗ в соответствии с Приложениями к приказу
- Провести внеплановый инструктаж, если нормы будут применяться с 1 сентября
- Определить, в каком формате вести учет выдаваемых СИЗ
- Разработать и утвердить соответствующий порядок



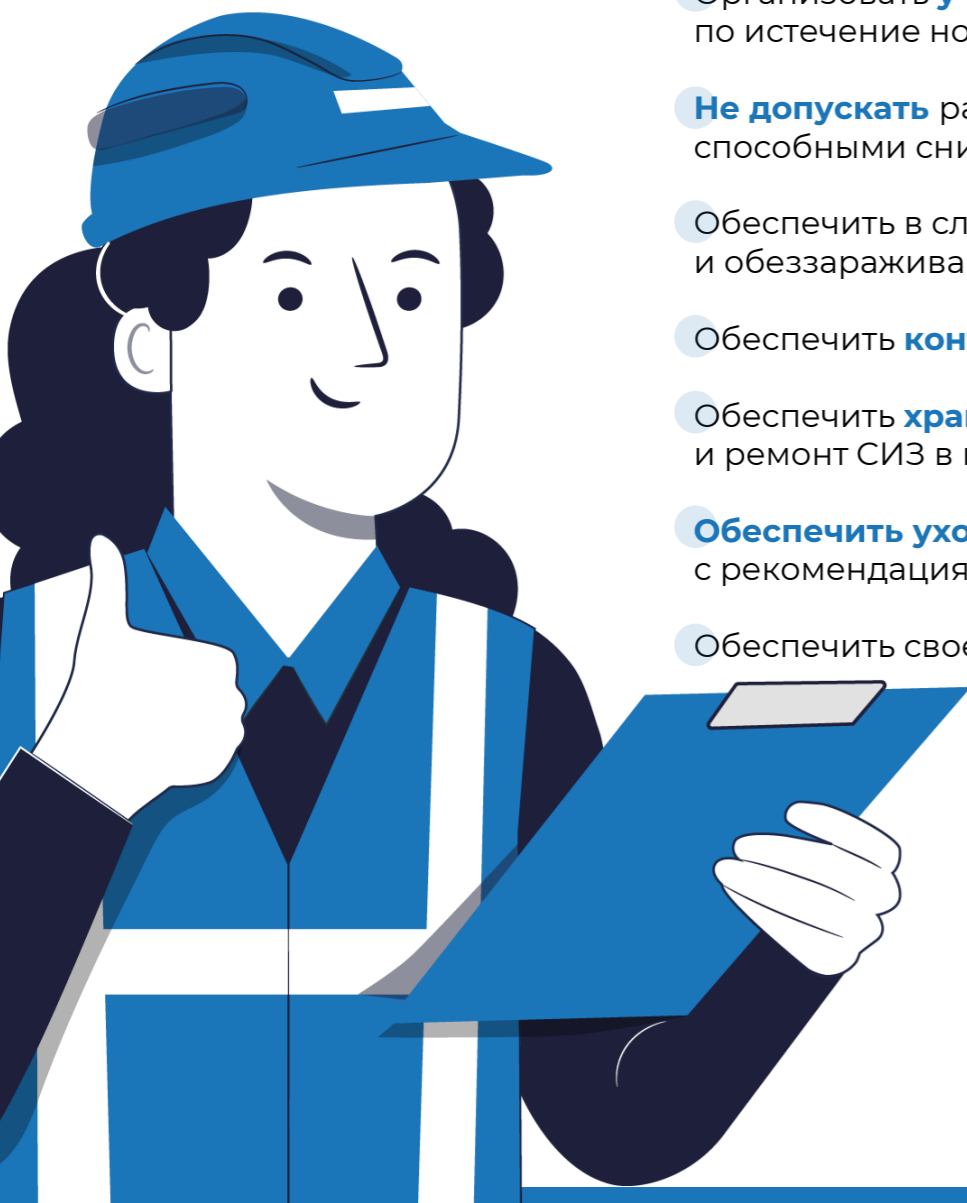
[онлайнинспекция
.рф/рре](https://onlineinspekcija.ru/)





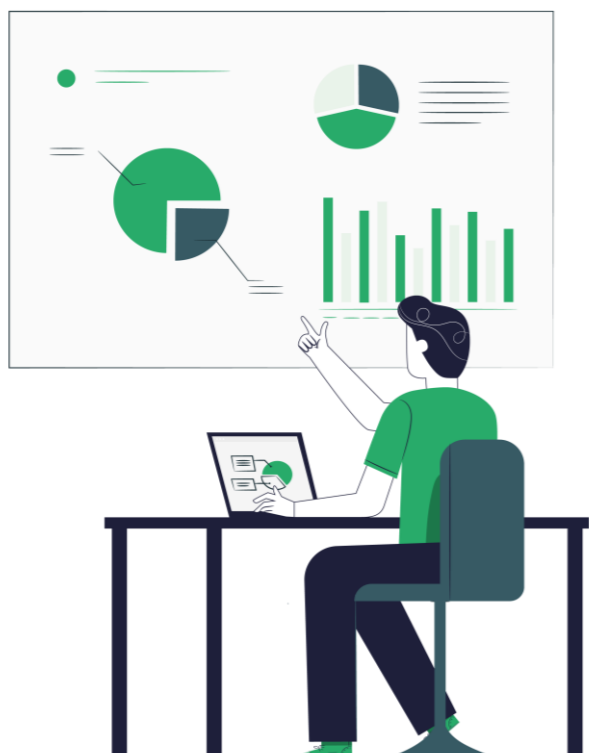
Работодатель обязан

- Разработать на основании ЕТН, с учетом результатов СОУТ, ОПР, мнения профсоюза (при его наличии) и **утвердить локальным нормативным актом Нормы** бесплатной выдачи СИЗ и смывающих средств работникам организации (далее — Нормы);
- Обеспечить разработку **локального нормативного акта**, устанавливающего **порядок обеспечения** работников СИЗ и смывающими средствами, распределение обязанностей и ответственности должностных лиц за этапы обеспечения работников СИЗ и смывающими средствами, с учетом особенностей структуры управления организации и требований Правил;
- Обеспечить **информирование** работников о полагающихся СИЗ и смывающих средств согласно Нормам и способах выдачи, условиях хранения, а также об ответственности за целостность и комплектность СИЗ в случае хранения СИЗ у работников в нерабочее время;
- Обеспечить **проведение обучения**, инструктажа или иного способа информирования работников о правилах эксплуатации СИЗ, использование которых требует от них практических навыков, знаний о простейших способах проверки их работоспособности и исправности;
- Организовать **учет и контроль за выдачей** работникам СИЗ и смывающих средств, а также за своевременным возвратом СИЗ по истечении нормативного срока эксплуатации или срока годности СИЗ либо в случае досрочного выхода СИЗ из строя;
- Не допускать** работников к выполнению работ без обеспечения СИЗ, а также в неисправных СИЗ или в СИЗ с загрязнениями, способными снизить заявленный изготовителем уровень защитных свойств;
- Обеспечить в случае применения **ведингового** оборудования и дозаторов **постоянное наличие** в них СИЗ, смывающих и обеззараживающих средств;
- Обеспечить **контроль за правильностью применения** СИЗ работниками;
- Обеспечить **хранение СИЗ** в соответствии с эксплуатационной документацией изготовления, сушку, выявление повреждений и ремонт СИЗ в период эксплуатации;
- Обеспечить уход** (стирку, химчистку, обеспыливание, дегазацию, дезактивацию, дезинфекцию), обслуживание СИЗ в соответствии с рекомендациями изготовителей СИЗ;
- Обеспечить своевременный прием от работников **и вывод из эксплуатации, а также утилизацию СИЗ**





Работодатель имеет право



Формировать Нормы и вести учет выдачи работникам СИЗ с применением программных средств (информационно-аналитических баз данных)



Организовать выдачу СИЗ и (или) их сменных элементов, посредством автоматизированных систем выдачи (вендингового оборудования) и дозаторов



Осуществлять при формировании Норм замену нескольких СИЗ, указанных в Единых типовых нормах, на одно, обеспечивающее аналогичную или улучшенную защиту от вредных и (или) опасных производственных факторов и опасностей, а также особых температурных условий или загрязнений



Обязанности работников по применению СИЗ

Работник обязан

Эксплуатировать (использовать) по назначению выданные ему СИЗ;

Соблюдать правила эксплуатации (использования) СИЗ;

Проводить перед началом работы осмотр, оценку исправности, комплектности и пригодности СИЗ, информировать работодателя о потере целостности выданных СИЗ, загрязнении, их порче, выходе из строя (неисправности), утере или пропаже;

Информировать работодателя об изменившихся антропометрических данных;

Вернуть работодателю утратившие до окончания нормативного срока эксплуатации или срока годности целостность или испорченные СИЗ;

Вернуть работодателю СИЗ по истечении нормативного срока эксплуатации или срока годности, а также в случае увольнения работника.





Алгоритм подбора и выдачи СИЗ по ЕТН

01 ШАГ

Проводим и (или) убеждаемся в корректности проведенных специальной оценки условий труда (СОУТ) и оценки профессиональных рисков (ОПР)

02 ШАГ

Проводим анализ штатного расписания, результатов ОПР и СОУТ, опасностей и опасных событий, идентифицированных для конкретного рабочего места, а также другой нормативно-технической документации

03 ШАГ

Разрабатываем ЛНА, включающий порядок выдачи, учета, эксплуатации, хранения, ухода, утилизации и подбора СИЗ

04 ШАГ

Выбираем базовый комплект СИЗ в соответствии с профессией по приложению 1

05 ШАГ

Дополняем перечень СИЗ в зависимости от ВиОПФ, выявленных на рабочих местах по результатам СОУТ и ОПР, дополняем или расширяем спектр защитных свойств СИЗ по приложению. Выбираем комплект ДСИЗ и СиОС в зависимости от видов работ и производственных загрязнений, присущих конкретному рабочему месту, по приложению 3

06 ШАГ

Разрабатываем нормы для ИТР и профессий, не включенных в приложение 1

07 ШАГ

Разрабатываем или актуализируем нормы выдачи СИЗ

08 ШАГ

Закупаем нужные СИЗ, прошедшие подтверждение соответствия, выдаем СИЗ на основе установленных норм

09 ШАГ

Устанавливаем порядок списания СИЗ

10 ШАГ

Проводим постоянный мониторинг и контроль. В случае утраты СИЗ защитных свойств обеспечиваем их замену



Организация работы по обеспечению работников СИЗ

Процесс организации работы по обеспечению работников средствами индивидуальной защиты (СИЗ) на предприятии, включает в себя разработку локального нормативного акта — порядка обеспечения работников СИЗ, который должен учитывать особенности структуры управления организацией и требования Правил.

Порядок обеспечения работников СИЗ должен включать следующие этапы:

1. Выявление потребности работников в СИЗ;
2. Планирование потребности в СИЗ, включая подбор необходимых средств;
3. Обеспечение работников СИЗ (выдача, эксплуатация, хранение, уход (обслуживание), вывод из эксплуатации);
4. Контроль за обеспеченностью работников СИЗ и их применением, а также анализ результатов контроля.

В процессе разработки порядка обеспечения работников СИЗ необходимо определить ответственность и обязанности руководителей структурных подразделений по организации и обеспечению функционирования процесса обеспечения работников СИЗ. Также важно учесть особенности структуры управления организации в целом.



Определение работодателем потребности работников в СИЗ

***Потребность в СИЗ устанавливается работодателем в зависимости от профессий (должностей) работников организации с учетом:**

- **перечня и уровня воздействия** на работников вредных и (или) опасных производственных **факторов и опасностей**, установленных на рабочих местах по результатам **СОУТ и ОНР**;
- количества работников на этих рабочих местах;
- с учетом **организации мероприятий по уходу**;
- иных факторов, определяемых работодателем, влияющих на уровень потребности в СИЗ

***Нормы разрабатываются работодателем на основе ЕТН, с учетом:**

- результатов СОУТ и ОНР;
- мнения профсоюзов (при наличии);
- требований **правил по охране труда**;
- **паспортов безопасности** при работе с конкретными **химическими веществами**;
- иных документов, содержащих информацию о необходимости применения СИЗ



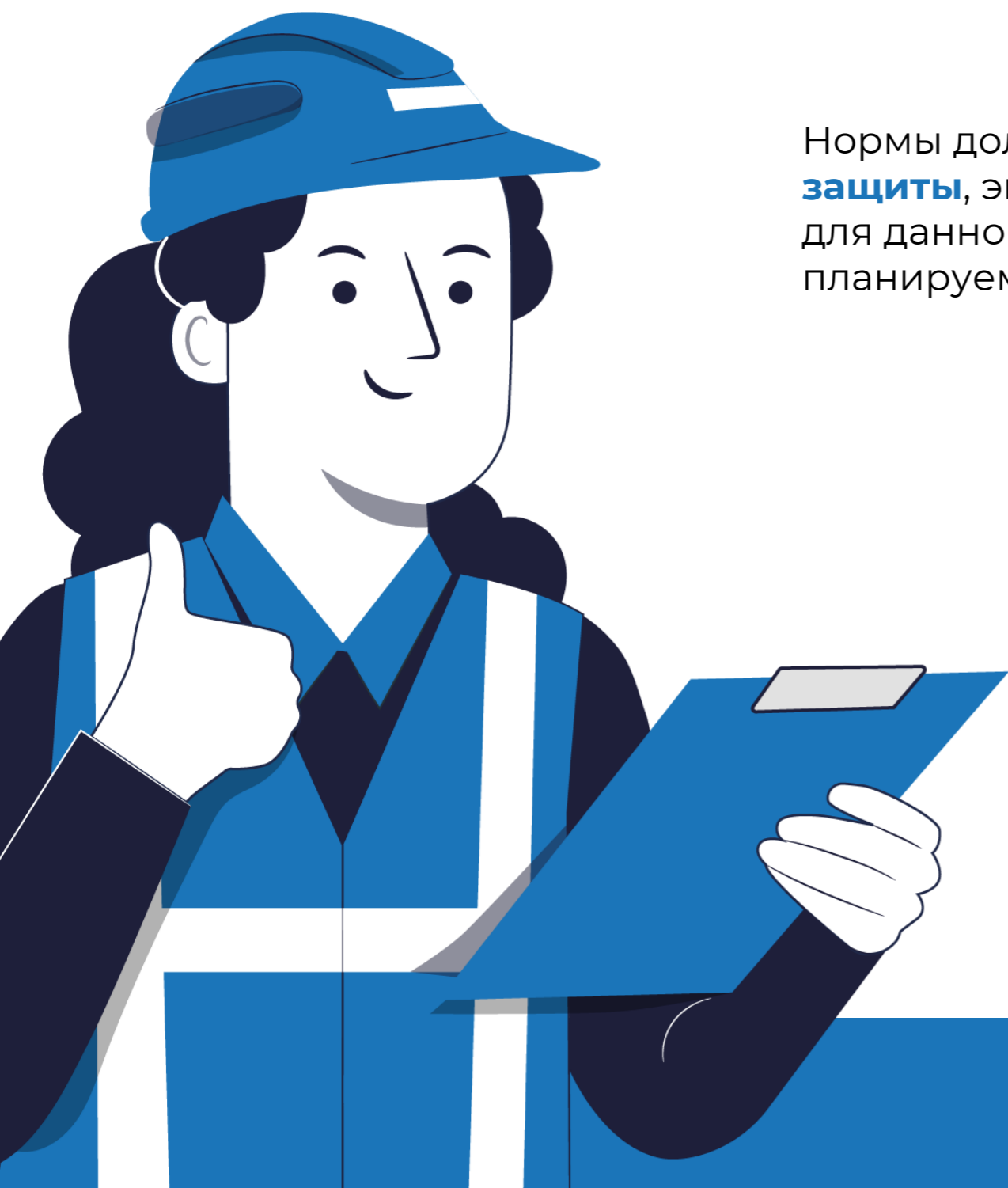


Определение работодателем потребности работников в СИЗ

Нормы должны обеспечивать **равноценную** (в том числе, в случае замены СИЗ) **или превосходящую** (за счет расширения номенклатуры или увеличения количества выдаваемых СИЗ, либо за счет выдачи СИЗ, обеспечивающих более широкий спектр защитных свойств) **по сравнению с ЕТН**, защиту работников от имеющихся на рабочих местах вредных и (или) опасных производственных факторов и опасностей, выявленных при проведении СОУТ и ОПР.

Нормы должны содержать **конкретную информацию о классе(ах) защиты**, эксплуатационных **уровнях защиты** (если это предусмотрено для данного типа СИЗ), **особенностях конструкции, комплектности**, планируемых к выдачи СИЗ.

При определении объема СИЗ, предполагаемых к выдаче работникам на основании проведенных СОУТ и ОПР, работодатель **вправе не учитывать СИЗ от опасностей, уровень риска** по которым **не приведет к нанесению вреда** здоровью работника в процессе трудовой деятельности **вследствие реализации** работодателем иных **мероприятий** по управлению рисками, снижению их уровней. При этом реализация указанных мероприятий должна **подтверждаться** результатами СОУТ и (или) ОПР.





Проводим и (или) анализируем результаты проведенных специальной оценки условий труда (СОУТ) и оценки профессиональных рисков (ОПР)

Проводим анализ штатного расписания, результатов ОПР и СОУТ, опасностей и опасных событий, идентифицированных для конкретного рабочего места, а также другой нормативной технической документации.

Провести оценку профессиональных рисков на микропредприятии Вам поможет сервис электронной платформы по охране труда **«Оценка профессиональных рисков для микропредприятий»**

<https://s.vcot.info/risk-assessment>



s.vcot.info/risk-assessment



Подбор СИЗ и ДСИЗ

Подобрать СИЗ и ДСИЗ — Вам поможет сервис электронной платформы по охране труда
«**Описание, подбор, эксплуатация СИЗ и ДСИЗ**» <https://s.vcot.info/ea-siz-selection/professions>



Подбор СИЗ и ДСИЗ

Сформируйте перечень должностей и профессий (рабочих мест):

- из справочника ОК-016-94
- по ОКВЭД С

Порядок работы сервиса

Шаг 1
Сформируйте перечень рабочих мест

Шаг 2
Определите потенциальные источники нанесения вреда здоровью работников

Шаг 3
Сформируйте сводный перечень средств защиты

Сформировать перечень должностей и профессий из справочника ОК-016-94

Сформировать перечень должностей и профессий по ОКВЭД

Сформировать перечень должностей по ОКВЭД

Порядок работы сервиса

Шаг 1
Сформируйте перечень рабочих мест

Шаг 2
Определите потенциальные источники нанесения вреда здоровью работников

Шаг 3
Сформируйте сводный перечень средств защиты

Сформировать перечень должностей и профессий из справочника ОК-016-94

Сформировать перечень должностей и профессий по ОКВЭД

Подобрать СИЗ для должностей и профессий

Выбранные профессии

Кондиционеры зерна и сены	Подобрать СИЗ	Удалить
Рабочий зеленого строительства	Подобрать СИЗ	Удалить
Рабочий зеленого хозяйства	Подобрать СИЗ	Удалить
Рисовод	Подобрать СИЗ	Удалить
Специалист растений	Подобрать СИЗ	Удалить
Эфиромасличник	Подобрать СИЗ	Удалить

Подберите СИЗ:

Порядок работы сервиса

Шаг 1
Сформируйте перечень рабочих мест

Шаг 2
Определите потенциальные источники нанесения вреда здоровью работников

Шаг 3
Сформируйте сводный перечень средств защиты

Сформировать перечень должностей и профессий из справочника ОК-016-94

Сформировать перечень должностей и профессий по ОКВЭД

Подобрать СИЗ для должностей и профессий

Выбранные профессии

Кондиционеры зерна и сены	Подобрать СИЗ	Удалить
Рабочий зеленого строительства	Подобрать СИЗ	Удалить
Рабочий зеленого хозяйства	Подобрать СИЗ	Удалить
Рисовод	Подобрать СИЗ	Удалить
Специалист растений	Подобрать СИЗ	Удалить
Эфиромасличник	Подобрать СИЗ	Удалить

Сформировать сводный перечень СИЗ для всех должностей и профессий

Для формирования перечня СИЗ, подберите СИЗ на добавленные профессии

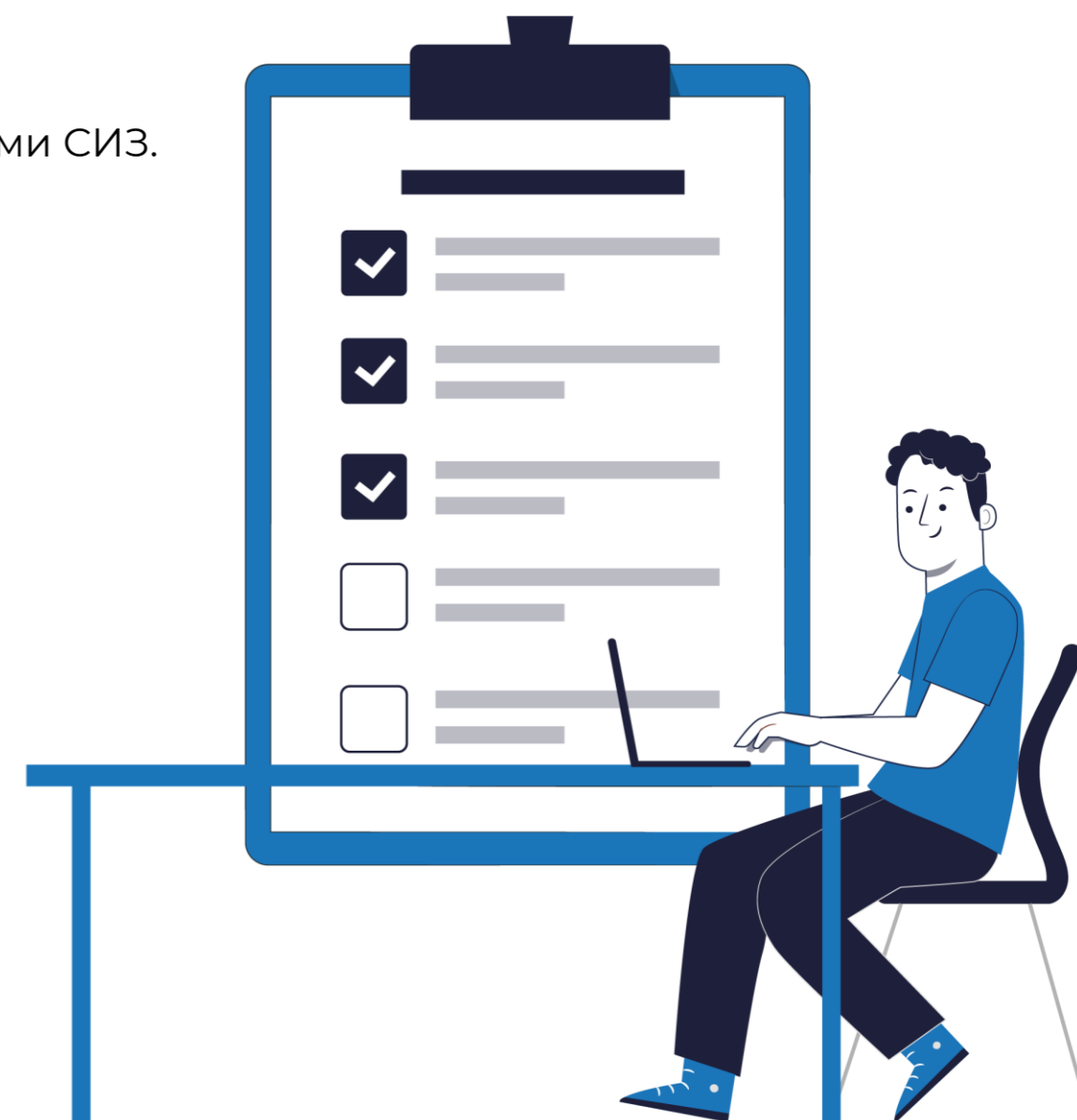


Подбор СИЗ и ДСИЗ

Выбор СИЗ осуществляется работодателем посредством **сопоставления** информации, предоставленной **в Нормах**, с данными о **защитных свойствах и эксплуатационных характеристиках** конкретных СИЗ, в соответствии с действующими документами о **подтверждении соответствия**, размещенными в Федеральной государственной информационной системе Федеральной службы по аккредитации, и (или) иными документами, действующим для данного вида продукции.

Область применения, класс защиты и (или) эксплуатационные уровни СИЗ (если это предусмотрено для данного типа СИЗ), указанные в эксплуатационной документации изготовителя, должны по уровню защиты **соответствовать уровням воздействия вредных и (или) опасных производственных факторов**, установленных по результатам СОУТ, характеру воздействия опасностей, выявленных по результатам ОПР, а также

- характеру выполняемой работы,
- продолжительности работы,
- индивидуальным особенностям пользователя,
- совместимости конкретного вида СИЗ с другими используемыми СИЗ.





Подбор СИЗ и ДСИЗ

1. Выберите опасности, идентифицированные (при проведении СОУТ или ОПР) на каждом рабочем месте вашего предприятия:

Выберите опасности, идентифицированные на рабочем месте

Перечень опасностей

Поиск опасностей

- Механические опасности
- Опасность, связанная с воздействием электромагнитных полей
- Опасность, связанная с воздействием повышенного уровня ионизирующего излучения
- Опасность, связанная с воздействием повышенных/пониженных температур
- Опасность, связанная с воздействием электрического тока, статического электричества, а также с воздействием повышенного риска электрической дуги
- Опасность, связанная с недостатком кислорода
- Опасность, связанная с работой во вредных/допускаемой среде
- Опасность, связанная с транспортными средствами
- Опасность воздействия биологического фактора (микробы, вирусы, паразиты)
- Опасность воздействия повышенного уровня шума
- Опасность воздействия повышенной концентрации вредных химических веществ (АТФ)
- Опасность воздействия вредных веществ (интоксикация, отравление, ожоги)
- Опасность загрязнения воздуха пылью
- Опасность от воздействия повышенной вибрации
- Опасность, связанная с воздействием облучения производственными излучениями
- Опасность, связанная с загрязнением воздуха отходами
- Опасность, связанная с ярким/контрастным светом в рабочей зоне
- Опасность, связанная с пожарами
- Опасность физического перегрева
- Прочие опасности

Список выбранных опасных событий

Далее

Список выбранных опасных событий

- Воздействие движущегося и неподвижного абразивного элемента, необработанной древесины на кожу работника, проникновение заноз под кожу
- Удар работника инструментом при неправильной эксплуатации, удаляющимися или движущимися частями оборудования

Далее



Подбор СИЗ и ДСИЗ

2. Выберите из списка средства защиты, обладающие наилучшими свойствами

Для формирования норм выдачи выберите из списка средства защиты, обладающие наилучшими свойствами

Перечень средств индивидуальной защиты в соответствии с нормами выдачи согласно приложению N 3 к приказу Минтруда России от 29.10.2021 года 767н

№	Тип средства защиты	Наименование средства защиты	Нормы выдачи на период
1	Средства защиты органов дыхания	Средства для защиты от органических летучих веществ, неканцерогенных (эстеры)	1 шт на год
2	Средства защиты органов дыхания	Средства для защиты от органических летучих веществ, канцерогенных (эстеры)	1 шт на 2 года
3	Средства защиты органов дыхания	Средства для защиты от неканцерогенных летучих веществ (эстеры)	6 пар на год
4	Средства защиты органов дыхания	Средства для защиты от канцерогенных летучих веществ (эстеры)	6 пар на год
5	Средства защиты органов дыхания	Средства для защиты от неканцерогенных летучих веществ (эстеры)	1 шт на 2 года
6	Средства защиты органов дыхания	Средства для защиты от канцерогенных летучих веществ (эстеры)	1 шт на 2 года
7	Средства защиты органов дыхания	Средства для защиты от неканцерогенных летучих веществ (эстеры)	1 шт на 2 года
8	Средства защиты органов дыхания	Средства для защиты от канцерогенных летучих веществ (эстеры)	1 шт на 2 года
9	Средства защиты органов дыхания	Средства для защиты от неканцерогенных летучих веществ (эстеры)	1 шт на 2 года
10	Средства защиты органов дыхания	Средства для защиты от канцерогенных летучих веществ (эстеры)	1 шт на 2 года
11	Средства защиты органов дыхания	Средства для защиты от неканцерогенных летучих веществ (эстеры)	1 шт на 2 года
12	Средства защиты органов дыхания	Средства для защиты от канцерогенных летучих веществ (эстеры)	1 шт на 2 года
13	Средства защиты органов дыхания	Средства для защиты от неканцерогенных летучих веществ (эстеры)	1 шт на 2 года
14	Средства индивидуальной защиты головы от неканцерогенных воздействий (защита теменной части), в том числе из нетканевой сетки	Капюшон	1 шт на год
15	Средства индивидуальной защиты головы от неканцерогенных воздействий	Капюшон	1 шт на 2 года
16	Средства индивидуальной защиты головы от неканцерогенных воздействий (дополнительно и обязательно по результатам оценки профессиональных рисков)	Перчатки из нетканых материалов	12 пар на год
17	Средства индивидуальной защиты головы от неканцерогенных воздействий (дополнительно и обязательно по результатам оценки профессиональных рисков)	Перчатки из нетканых материалов	1 шт на год
18	Средства индивидуальной защиты головы от неканцерогенных воздействий (дополнительно и обязательно по результатам оценки профессиональных рисков)	Перчатки из нетканых материалов	1 шт на год
19	Средства индивидуальной защиты головы от неканцерогенных воздействий (дополнительно и обязательно по результатам оценки профессиональных рисков)	Перчатки из нетканых материалов	1 шт на 2 года
20	Дерматологические средства индивидуальной защиты защитного типа	Средства гидрофобного действия	100 мл на 1 месяц
21	Дерматологические средства индивидуальной защиты защитного типа	Средства для защиты от неустойчивых загрязнений	250/200 мл на 1 мес
22	Дерматологические средства индивидуальной защиты защитного типа	Средства для защиты от устойчивых загрязнений	300 мл на 1 месяц
23	Средства для защиты от биологических факторов (микробактериальной) (средства с противомикробным фунгицидным действием)	Средства с противомикробным (фунгицидным) действием	100 мл на 1 месяц

3. Сформируйте сводный перечень СИЗ для вашего предприятия

Сформировать перечень должностей и профессий из справочника ОК-016-94

Сформировать перечень должностей и профессий по ОКВЭД

Подобрать СИЗ для должностей и профессий

Выбранные профессии

Авиационный техник (техник) по планеру и двигателям

Подобрать СИЗ (активно)

Удалить

Сформировать сводный перечень СИЗ для всех должностей (профессий)

Учет и рассмотрение микротравм

Аудит системы управления профессиональными рисками в организациях

Описание, подбор, эксплуатация СИЗ и ДСИЗ

Оценка профессиональных рисков для микропредприятий

Особенности проведения специальной оценки условий труда для микропредприятий

Расследование и учет легких несчастных случаев

Опасности и опасные события

Видеоинструкции по ОТ

Полезная информация



Подбор СИЗ и ДСИЗ

4. Скачайте сводный перечень выдаваемых СИЗ на вашем предприятии

Сводный перечень выдаваемых СИЗ

Авиационный механик (техник) по планеру и двигателям Скачать личную карточку учета выдачи СИЗ

Тип средства защиты	Наименование средства защиты	Нормы выдачи на период
Одежда специальная защитная	Костюм для защиты от статического электричества, механических воздействий (истирания)	1 шт на год
Средства защиты рук	Перчатки для защиты от механических воздействий (истирания)	6 пар на год
Обувь специальная для защиты от механических воздействий (истирания)	Ботинки	1 пара на год
Средства для защиты от биологических факторов (микроорганизмов): грибов (средства с противогрибковым (фунгицидным) действием)	средства с противогрибковым (фунгицидным) действием	100, мл на 1 месяц

Скачать сводный перечень средств защиты

УТВЕРЖДАЮ
Руководитель организации
" " _____ 20__ г.

Нормы выдачи СИЗ

Наименование профессии/должности	Тип СИЗ	Наименование специальной одежды, специальной обуви и других средств индивидуальной защиты	Нормы выдачи с указанием периодичности	Основание выдачи СИЗ (пункты Единых типовых норм, правил по охране труда и иных документов)
Авиационный механик (техник) по планеру и двигателям	Одежда специальная защитная	Костюм для защиты от статического электричества, механических воздействий	1 шт на год	приложение № 1 к Приказу Минтруда России от 29.10.2021 N 767н, п. 2
	Средства защиты рук	Перчатки для защиты от механических воздействий (истирания)	6 пар на год	приложение № 1 к Приказу Минтруда России от 29.10.2021 N 767н, п. 2
	Обувь специальная для защиты от механических воздействий (истирания)	Ботинки	1 пара на год	приложение № 2 к Приказу Минтруда России от 29.10.2021 N 767н, п. 1.14.1.
	Средства для защиты от биологических факторов (микроорганизмов): грибов	средства с противогрибковым (фунгицидным) действием	100, мл на 1 месяц	приложение № 3 Приказ Минтруда России от 29.10.2021 N 767н "Об утверждении



Подбор СИЗ и ДСИЗ

5. Скачайте личную карточку (ЛК) учета выдачи СИЗ

ЛК скачивается в формате Excel с включением внесённых данных в сервисе «Описание, подбор, эксплуатация СИЗ и ДСИЗ»

Личная карточка учета выдачи СИЗ				Наименование СИЗ	Модель, марка, артикул, класс защиты СИЗ, дерматологических СИЗ	Выдано				Возвращено <*>			
						Дата	Количество	Лично / дозатор <*>	Подпись получившего СИЗ	Дата	Количество	Подпись сдавшего СИЗ	Акт списания (дата, инициалы)
1		2		3	4	5	6	7	8	9	10		
Фамилия _____		Пол _____											
Имя _____		Рост _____											
Отчество (при наличии) _____		Размер: _____											
Табельный номер _____		одежды _____											
Структурное подразделение _____		обуви _____											
Профессия (должность) Агент по закупкам		головного убора _____		<*> - информация указывается только для дерматологических СИЗ									
Дата поступления на работу _____		СИЗОД _____		<*> - информация указывается для всех СИЗ, кроме дерматологических СИЗ и СИЗ однократного применения									
Дата изменения профессии (должности) или перевода в другое структурное подразделение _____		СИЗ рук _____											
Тип средства защиты	Пункт Норм	Наименование СИЗ	Нормы выдачи на период										
Средства индивидуальной защиты рук для защиты от механических воздействий (проколов, порезов)	приложение № 2 к Приказу Минтруда России от 29.10.2021 N 767н, п. 15.1.1.	Перчатки	12 пар на год										
Ответственное лицо за ведение карточек учета выдачи СИЗ													
				(подпись)	(фамилия, инициалы)								

Личная карточка (рекомендуемый образец), в него можно добавить строки, столбцы, логотип организации и другие сведения. Возможно изменение наименования столбцов (например: срок носки и периодичность указать вместе; или если очищающее средство выдается в дозаторе, можно внести отметку об этом «Лично/дозатор»).

Личные карточки можно вести как в электронном, так и в бумажном виде.



Выдача дерматологических СИЗ и смывающих средств

Дерматологические СИЗ предназначены для защиты от загрязнений, воздействия агрессивных рабочих материалов, веществ и сред. Если загрязнения неустойчивые, легкие, то можно их выдавать в дозаторе в санитарно-бытовом помещении (душ, туалет), и заполнять на них личную карточку учета выдачи не нужно. Если же загрязнения устойчивые, трудносмываемые, то работникам выдают очищающие средства, имеющими сертификат. Нельзя заменять очищающие средства от устойчивых (или) особо устойчивых загрязнений на смывающие средства.

При работе с водонерастворимыми рабочими материалами и веществами работникам выдаются гидрофильные средства.

При работе с агрессивными водорастворимыми рабочими материалами выдают гидрофобные средства.

Если на работника попеременно воздействуют то водорастворимые, то водонерастворимые средства, выдаются ДСИЗ комбинированного действия.



Важно!

В личных карточках нужно записывать выдачу кремов ежемесячно. Если в ЛК выдача ДСИЗ будет указываться ежеквартально — это будет считаться нарушением правил выдачи СИЗ (п. 47).



Эксплуатация СИЗ

Нормативные сроки эксплуатации СИЗ исчисляются со дня фактической выдачи их работникам, указанного в личной карточке учета выдачи СИЗ или в карточке выдачи дежурных СИЗ. Нормативные сроки эксплуатации СИЗ не могут превышать сроков, указанных в Нормах.

Исчисление нормативных сроков эксплуатации и нормативной выдачи СИЗ, выдаваемых один раз в месяц и чаще, происходит с учетом времени, фактически проведенного работником на рабочем месте, без учета отпусков (в том числе учебных).

В процессе эксплуатации СИЗ работникам запрещается выносить СИЗ по окончании рабочего дня за пределы территории выполнения работ.

В отдельных случаях, в соответствии с условиями работы, СИЗ остаются в нерабочее время у работников. Перечень СИЗ, которые остаются у работников в нерабочее время, с указанием профессий (должностей) работников утверждается локальным нормативным актом работодателя. Ответственность за сохранность СИЗ несет работник, за которым закреплены данные СИЗ.





Уход за СИЗ

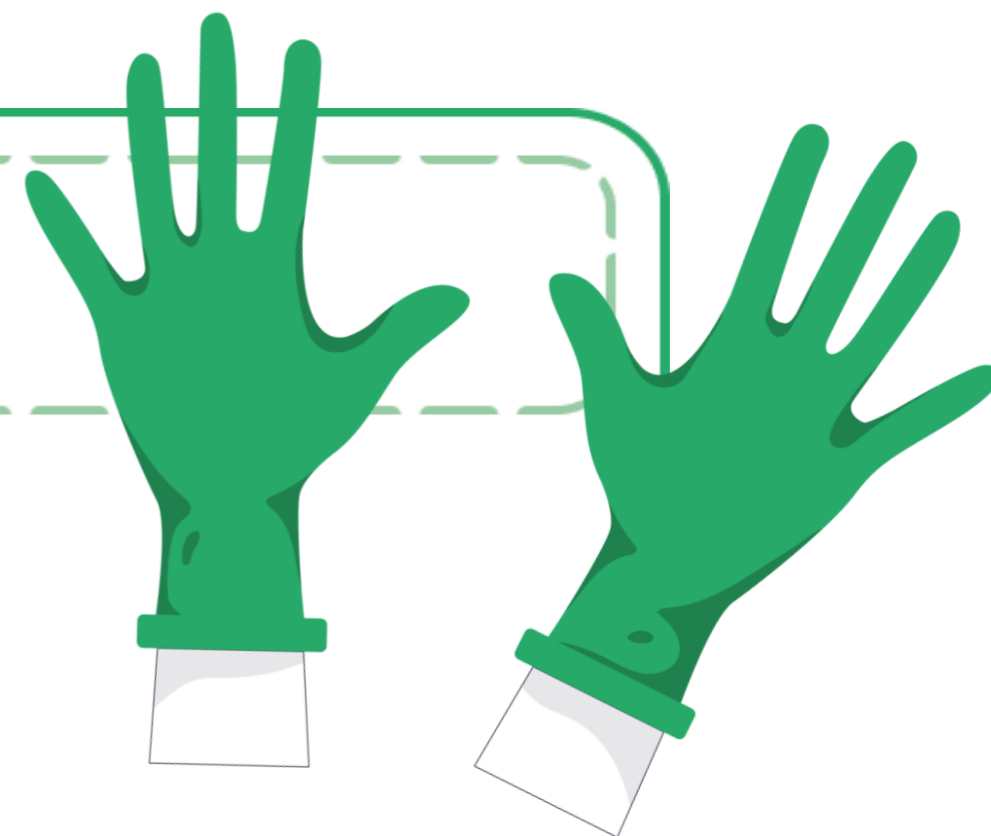
Работодатель обязан обеспечивать уход (обслуживание) за СИЗ, включая дежурные СИЗ, в том числе:

- своевременную химчистку;
- стирку;
- дегазацию;
- дезактивацию;
- дезинфекцию;
- дезинсекцию;
- обезвреживание;
- обеспыливание;
- сушку;

а также ремонт и замену СИЗ, утративших необходимые защитные свойства, в соответствии с эксплуатационной документацией изготовителя.

Для недопущения ситуации необеспечения работников СИЗ в период ухода за СИЗ, работодатель может выдавать работникам два и более комплекта СИЗ, указанных в Нормах. В данном случае нормативный срок эксплуатации СИЗ суммируется, но не может превышать срока годности применяемых СИЗ.

Работы по уходу за СИЗ (химчистке, стирке, ремонту, дегазации, дезактивации, дезинфекции, обезвреживания и обеспыливания) могут выполняться исполнителем, привлекаемым работодателем по договору





Хранение СИЗ

В зависимости от условий эксплуатации СИЗ работодателем в гардеробных или иных специально оборудованных помещениях, используемых для хранения СИЗ, может устанавливаться оборудование для:

- сушки;
- дегазации;
- дезактивации;
- дезинфекции;
- обезвреживания;
- обеспыливания СИЗ.

Работы по хранению СИЗ могут выполняться исполнителем, привлекаемым работодателем по договорам





Вывод СИЗ из эксплуатации и их замена

По истечении нормативных сроков эксплуатации или сроков годности СИЗ работник обязан вернуть их работодателю, за исключением СИЗ однократного применения и дерматологических СИЗ. Контроль за своевременной заменой СИЗ по истечении нормативных сроков эксплуатации и сроков годности СИЗ возлагается на работодателя.

Работодатель обеспечивает своевременную замену СИЗ, утративших целостность или защитные свойства, испорченных, утраченных или пропавших из установленных мест хранения до окончания нормативного срока эксплуатации. Списание СИЗ, утративших целостность и (или) защитные свойства, испорченных, утраченных или пропавших из установленных мест хранения до окончания нормативного срока эксплуатации, производится в порядке, установленном работодателем.

В случае увольнения работника, СИЗ, которые им эксплуатировались и были возвращены до истечения их нормативных сроков эксплуатации и сроков годности, прошедшие мероприятия по уходу, могут быть переведены в дежурные СИЗ при условии их целостности и сохранности защитных свойств, за исключением тех СИЗ, которые не могут эксплуатироваться другими работниками в соответствии с санитарно-гигиеническими требованиями (белье, обувь специальная, головные уборы, СИЗ рук).

В случае, если СИЗ (каска, комплект СИЗ от термического воздействия электрической дуги, СИЗ от падения с высоты) подверглось воздействию вредного и (или) опасного производственного фактора или опасности, при этом предотвратив или снизив нанесение тяжелого вреда жизни или здоровью работника, такое СИЗ должно быть незамедлительно выведено из эксплуатации и заменено на новое за счет средств работодателя.

Решение и порядок перевода ранее эксплуатировавшихся СИЗ в дежурные СИЗ принимает работодатель